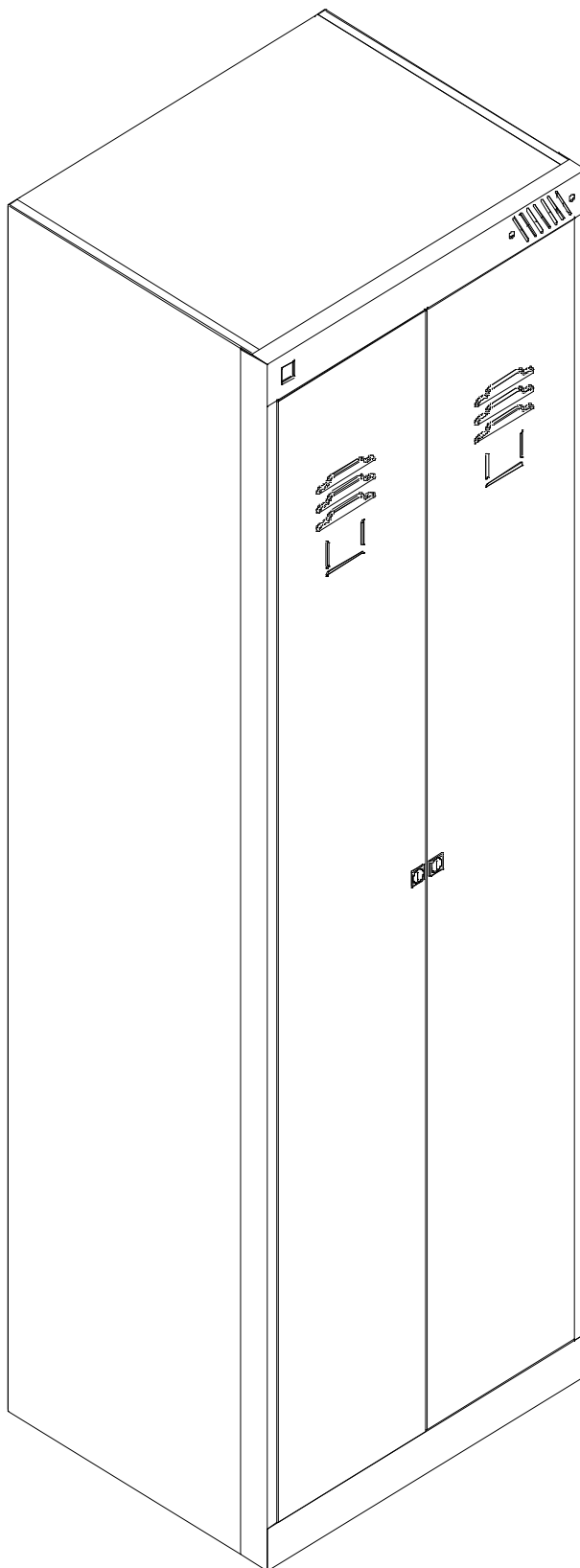




ПАСПОРТ
Инструкция по сборке
Шкаф металлический универсальный ШМ-У 22-800



Содержание

1. Назначение изделия.
2. Технические характеристики и комплектность
3. Инструкция по сборке шкафов.
4. Указание мер безопасности. Транспортирование и хранение.
5. Гарантийные обязательства. Свидетельство о приёмке.

1. Назначение изделия.

Шкаф металлический напольный предназначен для хранения одежды, сумок и документов в помещениях закрытого типа.

2. Технические характеристики и комплектность.

Шкаф металлический сборный двухсекционный. В правом отделении-полка для головных уборов, перекладина, два крючка, замок повышенной секретности. В левом отделении 3 регулируемые по высоте полки и замок повышенной секретности.

Шкаф окрашен порошковой краской светло-серого цвета RAL7035.

Шкафы представляют собой сборную конструкцию. Собираются с помощью заклёпок.

Комплектация		
Поз.	Наименование	Количество
1	Панель лицевая, шт.	1
2	Дверь правая, шт.	1
3	Дверь левая	1
4	Стенка боковая левая, шт.	1
5	Стенка боковая правая, шт.	1
5	Перегородка, шт.	1
6	Стенка задняя, шт.	1
7	Перекрытие, шт.	2
8	Полка, шт.	4
9	Заклепка Ø 4x6, шт.	45
10	Трубка ПВХ, шт.	2
11	Замок почтовый повышенной секретности, шт.	2
12	Крючок-держатель трубки ПВХ, шт.	2
16	Паспорт-инструкция шкафа, шт.	1

Габаритные и массовые характеристики шкафа	
Технические характеристики	Значение
Масса нетто не более, кг	35
Габаритные размеры шкафа в сборе, мм	1850x800x490

3.1. Внимание: Все работы по сборке шкафов проводить на чистой горизонтальной поверхности.

Аккуратно вскрыть упаковку. Проверить комплектность поставки.

Положить на стол или другую ровную поверхность стенку заднюю. По длинным краям разместить левую и правую боковины таким образом, чтобы отгибы задней стенки оказались внутри отгибов стенок боковых. Совместить отверстия на отгибах стыкуемых деталей. Скрепить боковины и стенку заднюю.

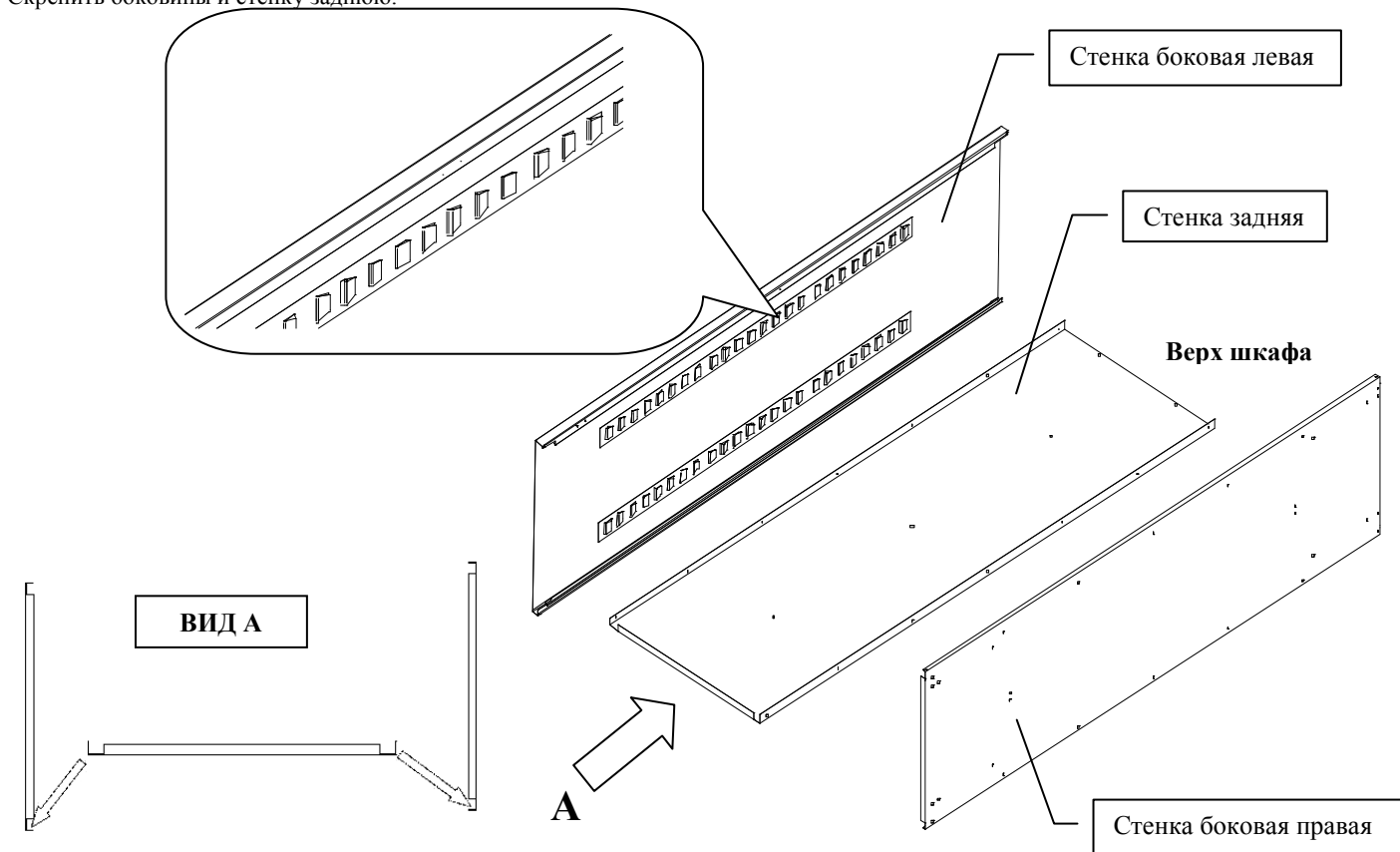


Рис.1

3.2. Установить перекрытия (рис.2). Двойной гиб перекрытий развернуть в сторону лицевой поверхности шкафа. Закрепить перекрытия на боковых стенках.

Внимание: Нижнее перекрытие закрепить на 2-ом снизу ряду отверстий боковых стенок.

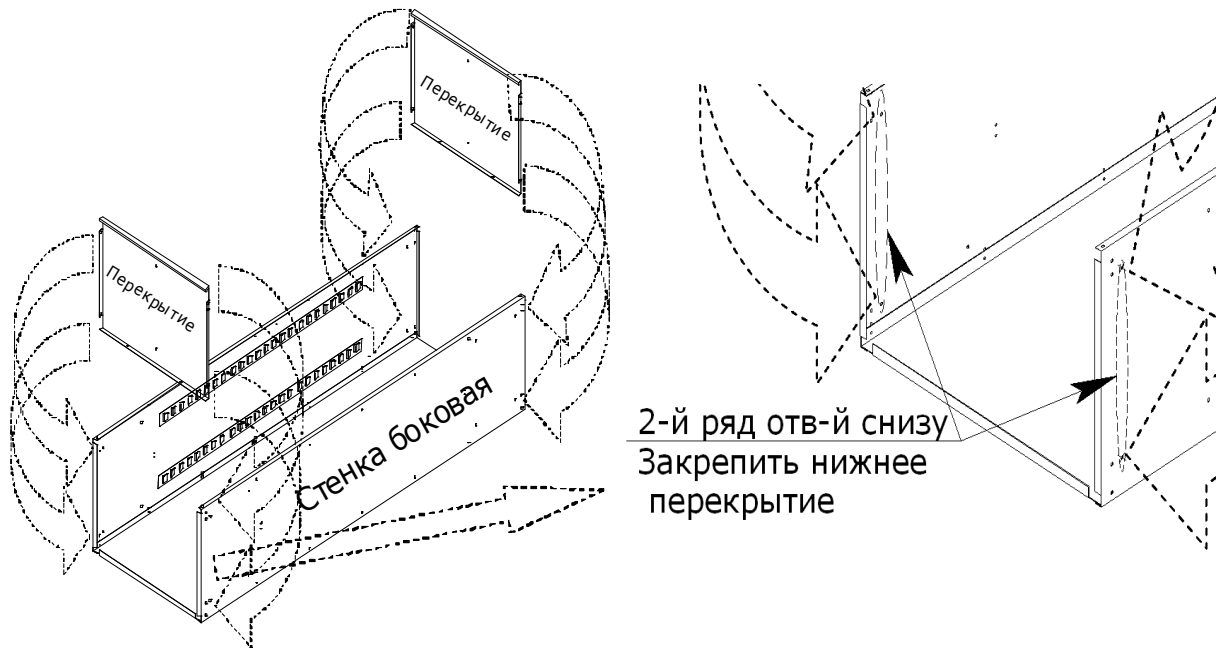


Рис.2

3.3. Установить перегородку как показано на рис.3



Рис.3

3.4. Установить полку в правую секцию шкафа

Перед установкой полки в шкаф вставить крючки пластиковые и установить трубки ПВХ.

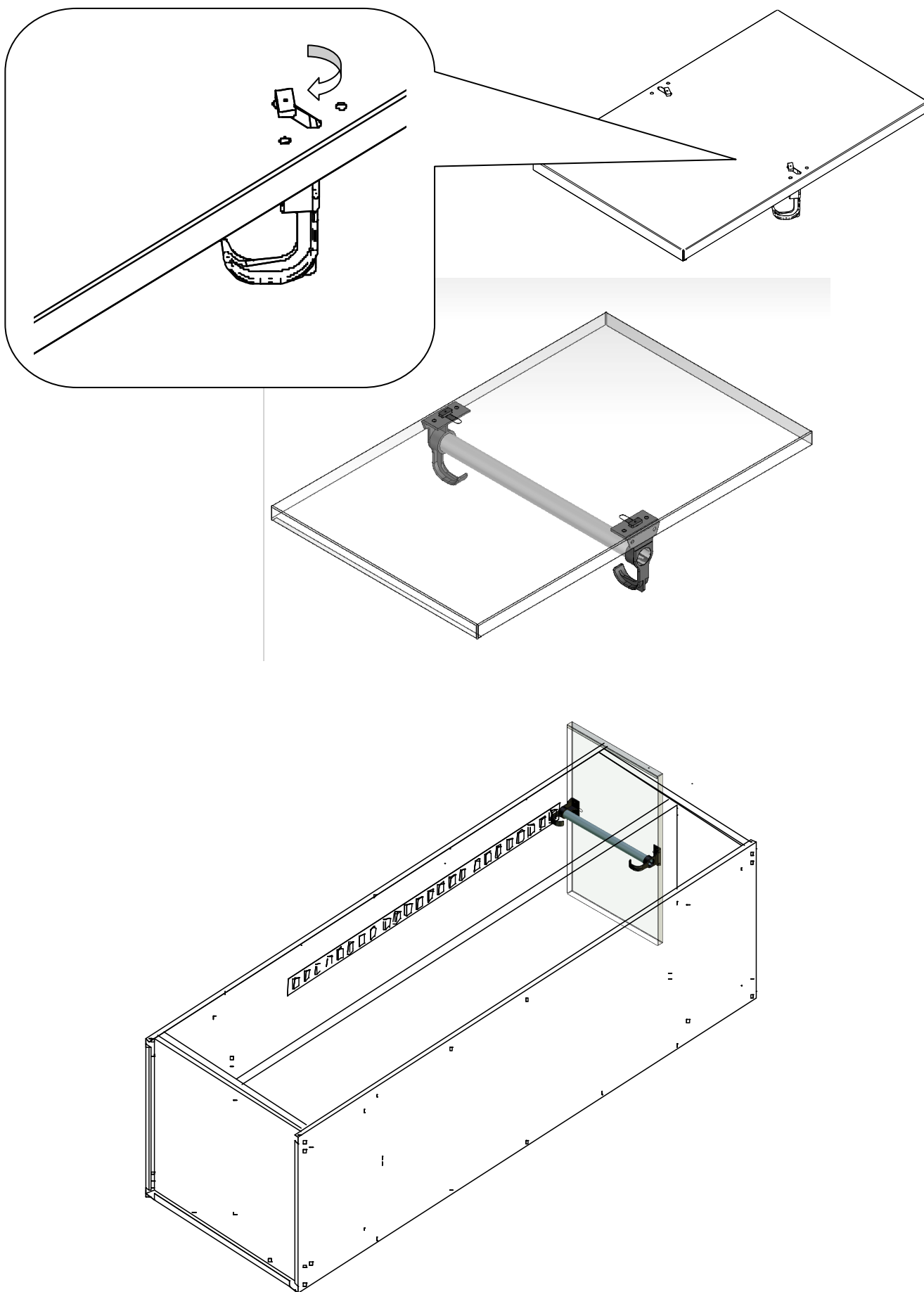


Рис.4

3.5. Установить панель лицевую. Отверстия для вентиляции расположить в верхней части шкафа. Закрепить заклёпками на боковых стенках. (Рис.5)

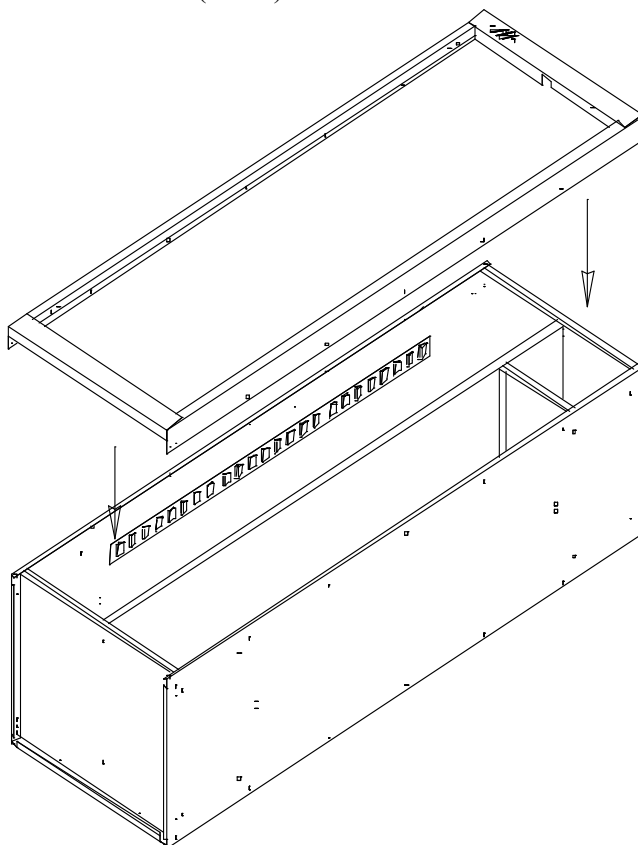


Рис.5

3.6. Установить пластиковые пружинные петли в лицевую панель внизу и вверху шкафа. (Рис.6)

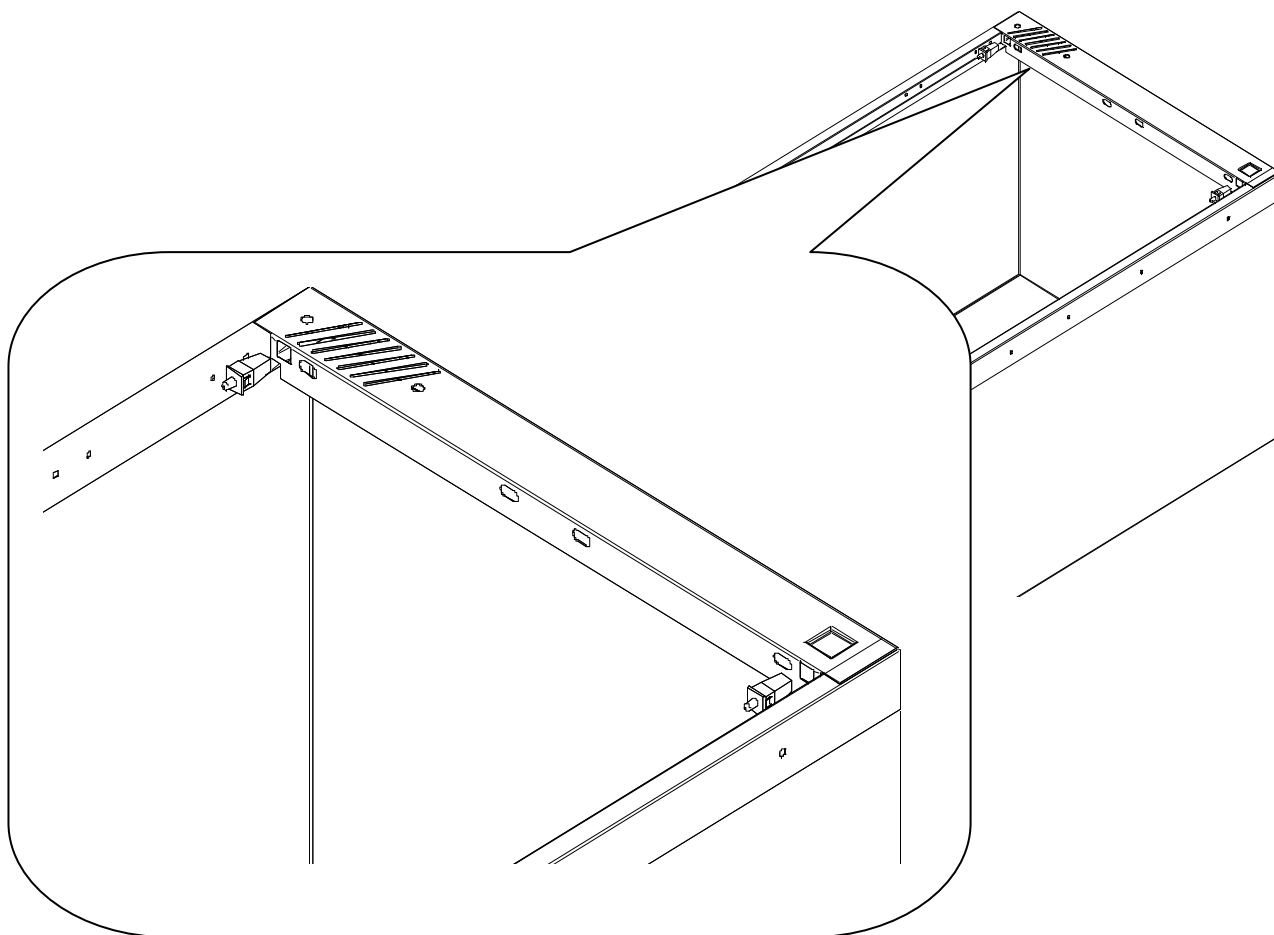


Рис.6

3.7. Установить на шкаф правую и левую дверь, используя металлические оси пружинных петель (рис.8).

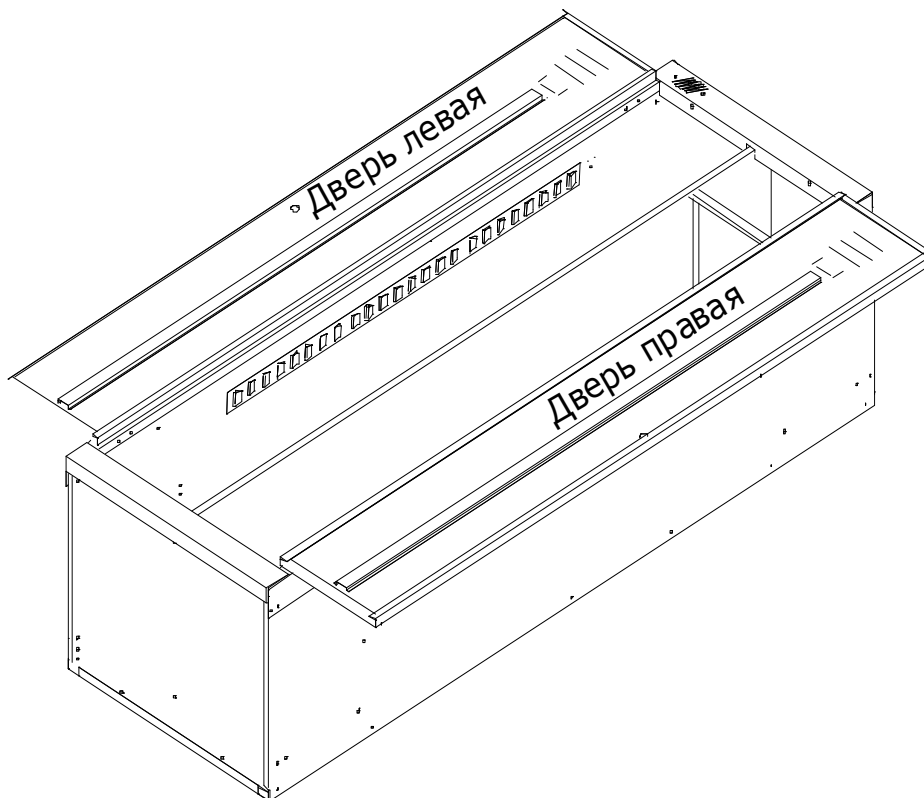


Рис.7

3.8. Поставить шкаф вертикально.

В левой секции шкафа установить полки на удобной для потребителя высоте. на задней стенке крепить перекрытия и перегородку (рис.8).

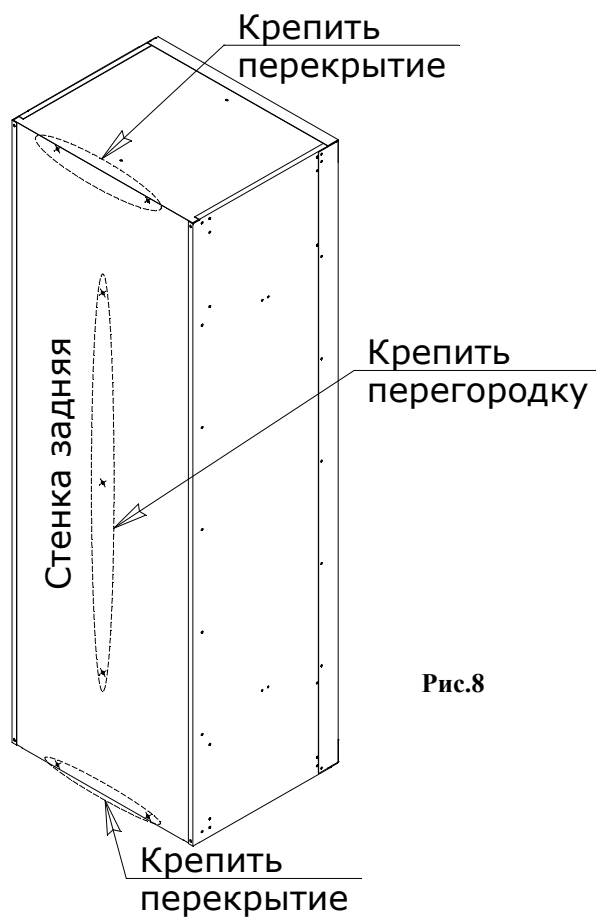


Рис.8

3.9. В двери шкафа установить замки.

Шкаф готов к эксплуатации

4. Указание мер безопасности. Транспортирование и хранение.

- 4.1. Перед эксплуатацией шкафа необходимо внимательно ознакомиться с данным руководством
- 4.2. Запрещается использовать шкаф, собранный с отступлением от инструкции по сборке шкафов.
- 4.3. Шкаф эксплуатировать строго в вертикальном положении.
- 4.4. Хранить и транспортировать шкафы следует только в заводской упаковке.
- 4.5. Складирование шкафов в упаковке друг на друга не более 4 штук.
- 4.6. Транспортировать шкафы только в вертикальном положении.
- 4.7. Шкафы предназначены для эксплуатации в закрытых помещениях в интервале температуры окружающей среды от 0⁰С до 30⁰С при относительной влажности воздуха 45-80% и атмосферном давлении (630-800)мм рт. ст. (84-106,7 кПа)
- 4.8. Полы в помещениях должны соответствовать требованиям нормативных документов:
 - СНиП 2.03.13-88 «Полы»
 - РЕКОМЕНДАЦИИ по проектированию полов (СНиП 2.03.13 - 88 «Полы»)
 - МДС 31-1.98 (АО ЦНИИ промзданий).

5. Гарантийные обязательства. Свидетельство о приёмке

- 5.1. Предприятие-изготовитель гарантирует нормальную работу шкафа при соблюдении потребителем условий эксплуатации, правил хранения и транспортировки, указанные в данном руководстве.
- 5.2. Завод принимает претензии по качеству продукции в течении одного года после продажи.
- 5.3. Предприятие оставляет за собой право изменения конструкции с целью улучшения потребительских качеств изделия.
- 5.4. При предъявлении рекламаций необходимо приложить «Свидетельство о приёмке».
- 5.5. Предприятие-изготовитель не несёт ответственности за несоблюдение условий эксплуатации, правил хранения и транспортировки.
- 5.6. Шкаф соответствует требованиям нормативных документов
ТУ 9693-003-45015418-2005, п.1.2,1.3, ГОСТ 16371-93, п.2.2.29, п.2.2.30

Упаковщик _____ / _____ /	Мастер участка упаковки _____ / _____ /
Штамп ОТК	Дата упаковки << _____ >> _____ 20__ г.
Дата продажи: << _____ >> _____ 20__ г.	
Подпись продавца _____ / _____ /	Ваш региональный дилер _____ / _____ /